

DAEM-INF-06-17

Segundo estudio trimestral de tarjetas de crédito del 2017

Elaborado con datos vigentes al 30 de Abril 2017

ELABORADO POR:

Jorge Hidalgo Portilla
Luisiana Porras Alvarado

REVISADO POR:

Roberto Vargas Martínez

FECHA: 26 de mayo de 2017

Contenido

Introducción.....	4
1. Características generales del mercado de tarjetas de crédito en Costa Rica...	4
2. Análisis comparativo	9
Tasas de interés corriente en colones	9
Tasas de interés corriente en dólares.....	10
Tasas de interés moratorias	11
Costo por membrecía	12
Costo por renovación de membrecía.....	13
Costo por tarjeta adicional	13
Comisiones por retiro de efectivo	13
Plazo para pago de la tarjeta	14
Beneficios adicionales	14
3. Resumen	15
Anexo 1. Cantidad de tipos de tarjeta según emisor	17
Anexo 2. Top 5 de las tarjetas con mayor tasa de interés en colones.	18
Anexo 3. Top 5 de las tarjetas con mayor tasa de interés en dólares.	18

Gráficos

Gráfico 1. Cantidad de tipos de tarjetas según emisor.....	5
Gráfico 2. Cantidad de plásticos titulares según tipo de emisor y tasa de interés (colones). Corte al 30 de Abril 2017	7

Cuadros

Cuadro 1. Cambio trimestral en indicadores del mercado.....	6
Cuadro 2. Cambio interanual en indicadores del mercado.....	6
Cuadro 3. Cantidad de tipos de tarjetas según tasas de interés financiero anual en colones. Corte al 30 de Abril 2017	10
Cuadro 4. Cantidad de tipos de tarjetas según tasas de interés financiero anual en dólares. Corte al 30 de Abril 2017	11
Cuadro 5. Cantidad de tipos de tarjetas según tasa anual de intereses moratorios en colones. Corte al 30 de Abril 2017	11
Cuadro 6. Cantidad de tipos de tarjetas según tasa anual de intereses moratorios en dólares. Corte al 30 de Abril 2017	12
Cuadro 7. Comisión por retiro de efectivo en colones. Tarjetas de acceso no restringido. Corte al 30 de Abril 2017	13
Cuadro 8. Comisión por retiro de efectivo en dólares. Tarjetas de acceso no restringido. Corte al 30 de Abril 2017	14
Cuadro 9. Plazo para pago de contado. Corte al 30 de Abril 2017	14

Introducción

De acuerdo con la legislación vigente, el Ministerio de Economía, Industria y Comercio (MEIC) debe llevar a cabo trimestralmente un estudio comparativo de tarjetas de crédito. La ley N° 7472. La Ley de Promoción de la Competencia y Defensa Efectiva del Consumidor (en adelante Ley N° 7472), en su artículo N° 44 bis, así como en el Decreto Ejecutivo N° 35867-MEIC, Reglamento de Tarjetas de Crédito y Débito, publicado en el alcance N° 4 a la Gaceta N° 62 el día 30 de marzo del 2010 establecen dicha obligación. El presente informe se elabora con base en la normativa antes mencionada.

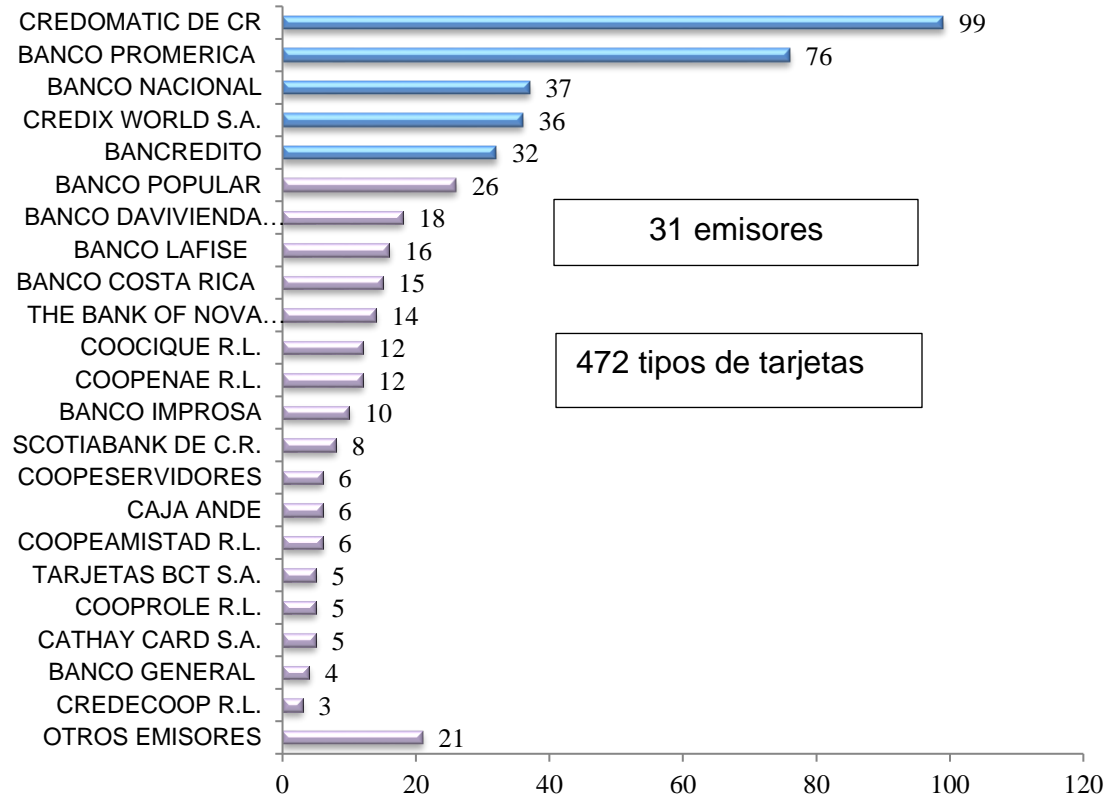
El objetivo de este informe es el de presentar un análisis de los aspectos relevantes de las tarjetas de crédito disponibles en el país, con base en parámetros vigentes al 30 de Abril de 2017, así como brindarle información actualizada al tarjetahabiente con relación a ocho factores que podrían ser de su interés para una toma de decisión razonada.

1. Características generales del mercado de tarjetas de crédito en Costa Rica

De acuerdo con la información recopilada al 30 de Abril de 2017 en el país operan 31 emisores de tarjetas de crédito que incluyen entidades de la banca privada, banca pública, cooperativas y empresas privadas.

La información reportada por los emisores permitió determinar que se ofrece un total de 472 tipos de tarjetas, sólo 2 más que en el estudio anterior, producto del ingreso de 4 nuevos tipos de tarjeta y que los emisores dejaron de ofrecer 2 tipos de tarjeta. De dicha cantidad, 244 corresponden a tipos de tarjetas de acceso y uso no restringido, mientras que 228 si enfrentan restricciones para su obtención así como en cuanto a los lugares en los que pueden ser utilizadas. El gráfico 1 muestra las cantidades para cada uno de los emisores que ofrecen cuatro o más productos.

**Gráfico 1. Cantidad de tipos de tarjetas según emisor.
Corte al 30 de Abril 2017**



Fuente: Información suministrada por entidades financieras

El cuadro 1 muestra las variaciones con respecto al estudio anterior en variables como la cantidad total de tarjetas colocadas en el mercado y el saldo de deuda.

**Cuadro 1. Cambio trimestral en indicadores del mercado.
Corte al 30 de Abril 2017**

Variable / trimestres	Ene-17	Abr-17	Variación
Cantidad de emisores	31	31	0
Tipos de tarjetas	470	472	2
Tarjetas en circulación /1	2.409.241	2.476.844	67.603
Millones de colones de saldo de deuda 2/	1.077.472	1.098.957	21.485
Morosidad de 1 a 90 días	6,25%	7,67%	1,42 p.p.
Morosidad (a más de 90 días)	4,06%	4,50%	0,44 p.p.

/1 Incluye tarjetas titulares y adicionales

/2 Monto colonizado (Incluye deuda en colones y dólares). Tipo de cambio utilizado =₡570,72 /US1

Fuente: Meic a partir de información proporcionada por las entidades emisoras.

Por otra parte, el cambio interanual de estas variables se muestra en el siguiente cuadro.

**Cuadro 2. Cambio interanual en indicadores del mercado.
Corte al 30 de Abril 2017**

Variable / trimestres	Abr-16	Abr-17	Variación
Cantidad de emisores	30	31	1
Tipos de tarjetas	457	472	15
Tarjetas en circulación /1	2.229.011	2.476.844	247.833
Millones de colones de saldo de deuda 2/	908.149	1.098.957	190.808
Morosidad de 1 a 90 días	7,04%	7,67%	0,63 p.p.
Morosidad (a más de 90 días)	3,96%	4,50%	0,54 p.p.

/1 Incluye tarjetas titulares y adicionales

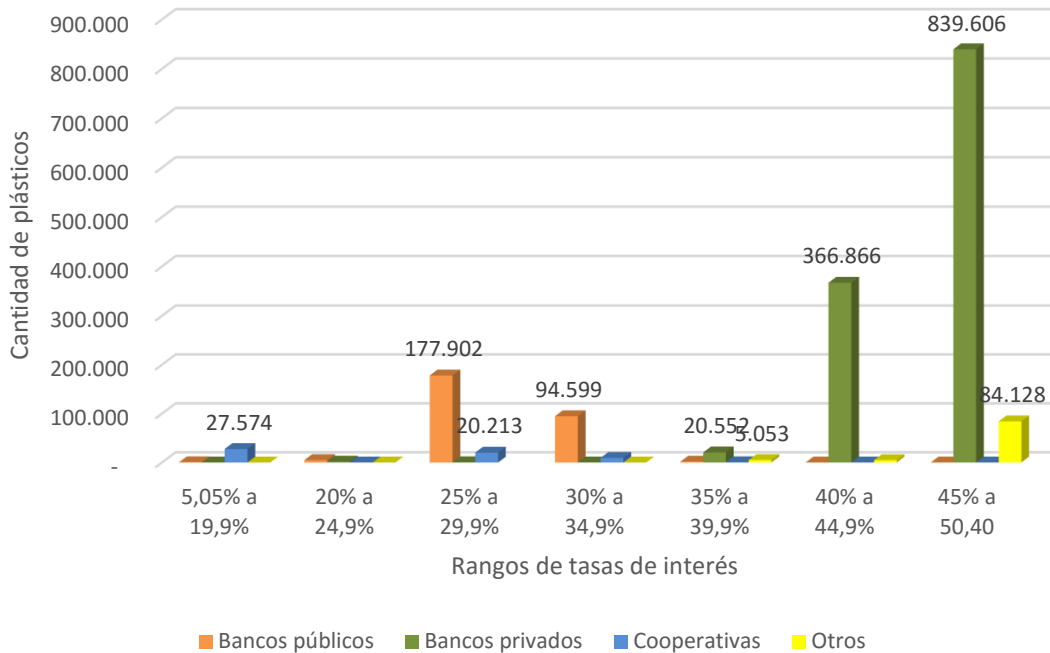
/2 Monto colonizado (Incluye deuda en colones y dólares). Tipo de cambio utilizado =₡570,72 /US1

Fuente: Meic a partir de información proporcionada por las entidades emisoras.

De los 2.476.844 plásticos que circularon en el país en el abril del presente año, 1.695.475 correspondieron a tarjetas titulares y 781.369 a adicionales. Por otra parte se tiene que del total de plásticos titulares mencionado, 1.661.869 (98%) corresponden a tipos de tarjetas que en dicho mes eran ofrecidos en el mercado, y 33.606 (2%) eran tipos de tarjetas que ya no se ofrecen a nuevos clientes.

El siguiente gráfico ilustra las cantidades de plásticos titulares según tipo de emisor (bancos públicos, bancos privados, cooperativas y otros¹) y rango de tasas de interés para crédito en colones.

**Gráfico 2. Cantidad de plásticos titulares según tipo de emisor y tasa de interés (colones).
Corte al 30 de Abril 2017**

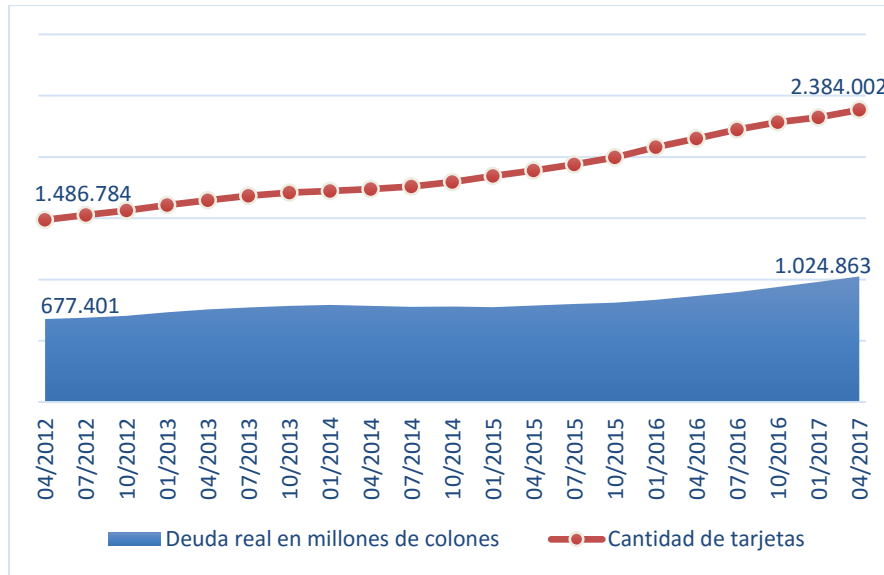


Fuente: Elaborado con base en datos de las entidades emisoras.

A continuación se presenta el comportamiento del saldo de deuda en términos reales y la cantidad de tarjetas para los últimos 5 años (de abril 2012 al mes de abril del 2017).

¹ En esta categoría se incluye las tarjetas de crédito que son colocadas por almacenes y otros entes que no son intermediarios financieros.

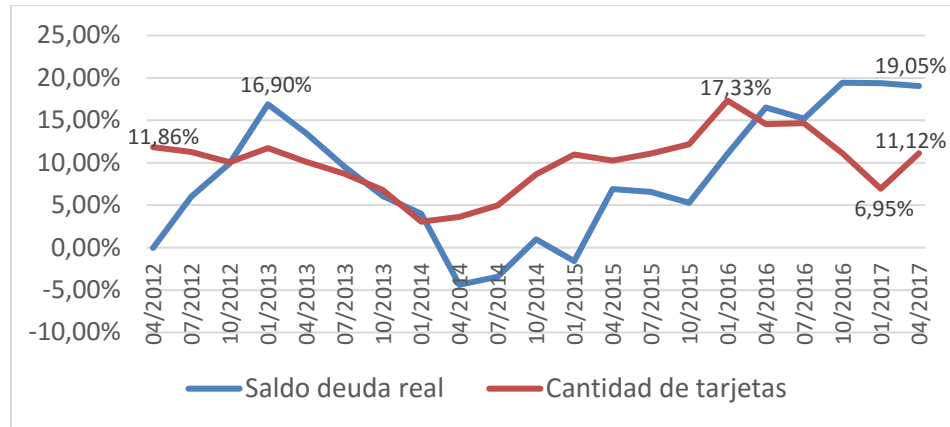
Gráfico 3. Saldo de deuda real y cantidad de tarjetas en circulación. Media móvil a 4 trimestres. Abril 2012 – Abril 2017



Se observa que tanto el saldo de deuda real como la cantidad de tarjetas viene presentando una tendencia creciente, lo cual se demuestra con el incremento de un 51% en la deuda y de un 60% en la cantidad de tarjetas para los últimos 5 años.

Dicha tendencia al alza se viene presentando en cada estudio trimestral, por lo cual se debe llamar la atención de los tarjetahabientes de cuidar su historial crediticio, mediante un adecuado control y orden de sus finanzas personales. En el siguiente cuadro se muestra la variación interanual de ambas variables.

Gráfico 4. Saldo de deuda en términos reales y cantidad de tarjetas. Variación anual. Abril 12 - Abril 17



Para los últimos tres estudios trimestrales, el crecimiento real del saldo ronda el 19%. En cuanto a comportamiento de las cantidad de tarjetas, se venía presentando de una desaceleración a partir de enero del 2016, pero en abril 2017 se genera un repunte y cierra con un crecimiento del 11,12%.

2. Análisis comparativo

El artículo N° 44 bis de la Ley de Promoción de la Competencia y Defensa Efectiva del Consumidor establece la realización del análisis comparativo que incluya como mínimo: las tasas de interés financieras y moratorias, las comisiones y otros cargos, beneficios adicionales, cobertura, plazos de pago y grado de aceptación. A continuación se muestra esta información.

Tasas de interés corriente en colones

Las tasas de interés anual en colones que se cobran a los tarjetahabientes que utilizan tarjetas de acceso o uso no restringido, varían desde un 23,0% hasta un 50,4%.

No obstante lo antes indicado, es importante señalar que el 74,6% de los tipos de tarjetas, es decir, 182 tipos de tarjetas mencionados, cobran una tasa anual que oscila entre el 40,0% y 49,9%².

**Cuadro 3. Cantidad de tipos de tarjetas según tasas de interés financiero anual en colones.
Corte al 30 de Abril 2017**

Rango Tasas de interés	Cantidad de Tarjetas	Participación Relativa
Entre 23,0% y 29,9%	28	11,5%
Entre 30,0% y 39,9%	31	12,7%
Entre 40,0% y 49,9%	182	74,6%
Entre 50,0% y 50,40%	3	1,2%
Total	244	100,0%

Fuente: Información suministrada por entidades financieras.

Nota: Solamente se incluyen tarjetas de uso o acceso no restringido.

Tasas de interés corriente en dólares

De los tipos de tarjetas de uso o acceso no restringido, el 76,9% cobran una tasa de interés anual en dólares que oscila entre un 30,0% y un 38,0%, además, un 23,1% tienen una tasa anual entre el 14,0% y el 29,9%. Otras 23 tarjetas de acceso y uso no restringido no se incluyen en dicho cuadro, pues no reportan tasas de interés, debido a que no disponen de tal servicio³.

² En la sesión de anexos se encuentran las tarjetas de crédito con mayor y menor tasas de interés en el mercado.

³ En la sección de anexos se encuentran el Top 5 de las tarjetas con mayor y menor tasas de interés en dólares.

**Cuadro 4. Cantidad de tipos de tarjetas según tasas de interés financiero anual en dólares.
Corte al 30 de Abril 2017**

Rango de tasas de interés	Cantidad de tarjetas	Participación relativa
Entre 14.0% y 29.9%	51	23,1%
Entre 30.0% y 38%	170	76,9%
Total	221	100,00%

Fuente: Información suministrada por entidades financieras.

Nota: Solamente se incluyen tarjetas de uso o acceso no restringido.

Tasas de interés moratorias

Las tasas de interés moratorias vigentes al mes de abril del 2017 para crédito en colones y dólares, aplicables a las tarjetas que son de uso o acceso no restringido, se muestran en los siguientes cuadros.

Cuadro 5. Cantidad de tipos de tarjetas según tasa anual de intereses moratorios en colones. Corte al 30 de Abril 2017

Rango Tasas de interés	Cantidad de Tarjetas	Participación Relativa
Entre 26% y 34,9%	44	19,0%
Entre 35% y 44,9%	19	8,2%
Entre 45% y 54,9%	158	68,4%
Entre 55% y 65,52%	10	4,3%
Total	231	100,0%

Fuente: Información suministrada por entidades financieras.

Nota: Solamente se incluyen tarjetas de uso o acceso no restringido.

En el caso de crédito en colones, 13 tipos de tarjetas reportaron que no cobran intereses moratorios (11 tipos de tarjetas corresponden a The Bank of Nova Scotia S.A. y 2 a Scotiabank). Es importante destacar que The Bank of Nova Scotia S.A. cobra \$30 si el tarjetahabiente no paga al menos el pago mínimo a más tardar en la fecha máxima de pago.

**Cuadro 6. Cantidad de tipos de tarjetas según tasa anual de intereses moratorios en dólares.
Corte al 30 de Abril 2017**

Rango Tasas de interés	Cantidad de Tarjetas	Participación Relativa
Entre 16% y 26,9%	33	15,7%
Entre 27% y 33,9%	105	50,0%
Entre 34% y 40,9%	62	29,5%
Entre 41% y 45,0%	10	4,8%
Total	210	100,0%

Fuente: Información suministrada por entidades financieras

Nota: Solamente se incluyen tarjetas de uso o acceso no restringido.

En cuanto a las tarjetas de crédito en dólares, un total de 34 tipos de tarjetas de uso o acceso no restringido, correspondiente a 8 emisores, reportan que no cobran intereses moratorios. Al igual que en el caso de crédito en colones, 11 tipos de tarjetas de The Bank of Nova Scotia S.A. cobra \$30 por pagar posteriormente a la fecha máxima de pago.

Costo por membresía

El costo por membresía corresponde a un cargo anual que algunos emisores de tarjetas de crédito hacen a los tarjetahabientes por permanecer en el sistema. En algunos casos el cobro se realiza desde el inicio y en otros una vez transcurrido el primer año. También puede haber un cargo por las tarjetas adicionales que el titular autorice.

Del total de 472 tipos de las tarjetas de crédito a disposición del público para el mes de abril del año 2017, 396 reportaron no tener costo alguno al ser adquiridas por primera vez (apertura de tarjeta titular). Cabe señalar que de éstas, 217 son tarjetas de uso y acceso no restringido, mientras que 179 son de uso o acceso restringido. Asimismo, 76 tipos de plásticos sí reportan un costo, que va desde \$7,00 (¢3.995,04), hasta los \$200,00 (¢114 144,00).

Costo por renovación de membresía

Un total de 413 tipos de tarjetas de crédito no tienen costo alguno por concepto de renovación de la membresía (una vez transcurrido el primer año). De estas 199 son tarjetas de uso y acceso no restringido y 214 de uso o acceso restringido. Existe costo de renovación anual para un total de 59 plásticos, cuyo monto va desde \$7,00 hasta los \$200,00.

Costo por tarjeta adicional

En cuanto a tarjetas adicionales, un total de 433 tarjetas no tienen costo de anualidad o membresía. De éstas 221 son tarjetas de uso y acceso no restringido y 212 de uso o acceso restringido. Para las restantes 39 tipos de tarjetas los emisores reportan un costo que oscila desde los \$5,00 hasta los \$125,00.

Comisiones por retiro de efectivo

De las 244 tarjetas de acceso y uso no restringido, dos tarjetas, una con cobertura internacional y una local, no permiten hacer retiros de colones en cajeros automáticos. Asimismo, siete tarjetas, dos con cobertura internacional y cinco locales, no permiten hacer retiros de dólares.

Los cuadros 7 y 8 muestran de manera resumida, los porcentajes de las comisiones que cobra el emisor por retiro de efectivo en cajeros propios en Costa Rica, vigentes al mes de abril de 2017 para las tarjetas de crédito que son de uso o acceso no restringido, así como las cantidades de tipos de plásticos que se ubican en cada uno de los diferentes rangos y sus correspondientes participaciones relativas.

**Cuadro 7. Comisión por retiro de efectivo en colones. Tarjetas de acceso no restringido.
Corte al 30 de Abril 2017**

Comisión por retiro en colones	Cantidad de Tipos de Tarjetas	Participación Relativa
Entre 0% y 1,9%	11	4,5%
Entre 2% y 3,9%	8	3,3%
Entre 4% y 5%	223	92,2%
Total	242	100,0%

Fuente: Información suministrada por entidades emisoras de tarjetas.

Cuadro 8. Comisión por retiro de efectivo en dólares. Tarjetas de acceso no restringido. Corte al 30 de Abril 2017

Comisión por retiro en dólares	Cantidad de Tipos de Tarjetas	Participación Relativa
Entre 0% y 1,9%	13	5,5%
Entre 2% y 3,9%	7	3,0%
Entre 4% y 5%	217	91,5%
Total	237	100,0%

Fuente: Información suministrada por entidades emisoras de tarjetas.

Plazo para pago de la tarjeta

La información contenida en el cuadro 9 permite determinar que el 81,6% de los tipos de tarjetas de uso o acceso no restringido tienen 15 días entre la fecha de corte y la fecha límite para realizar el pago de contado, o bien el pago mínimo. Asimismo, el 9,8% de los tipos de tarjetas tienen un periodo de entre 20 y 25 días, y el 8,6% de dichas tarjetas cuenta con plazo para pago entre 26 y 30 días.

Cuadro 9. Plazo para pago de contado. Corte al 30 de Abril 2017

Número de días	Cantidad de Tarjetas	Participación Relativa
15	199	81,6%
20 a 25	24	9,8%
26 a 30	21	8,6%
Total	244	100,0%

Fuente: Elaborado con información suministrada por entidades financieras.

Nota: Cantidad de tipos de tarjetas de acceso no restringido.

Beneficios adicionales

Dentro de los conceptos que ofrecen las tarjetas para atraer a sus clientes, está una variedad de beneficios adicionales, que pueden ser de interés para los usuarios. A continuación se detallan estos servicios adicionales que varían entre los diferentes emisores y tipos de tarjetas.

- Servicio de tarjeta de llamada telefónica
- Seguro para viajes
- Seguros de asistencia médica

- Reemplazo de tarjeta en 24 horas en cualquier parte del mundo
- Cambio de cheques en el extranjero
- Extra financiamiento
- Acceso a salas especiales en aeropuertos
- Servicios bancarios integrados
- Boletín informativo
- Sucursal en Internet
- Programa de lealtad (puntos, millas y similares).

3. Resumen

A continuación se presentan los principales datos a destacar en el presente informe sobre tarjetas de crédito con datos al 30 de abril del 2017.

Tasa de interés corriente anual (tarjetas de acceso y uso no restringido):

- **Colones:** Tasa mínima 23% y máxima 50,4%.
- 75,8% de los tipos de tarjeta cobran una tasa anual colones entre 40% y 50,4%
- **Dólares:** Tasa mínima 17% y máxima 38%.
- 76,9% de los tipos de tarjeta cobran una tasa anual en dólares entre 30% y 38%.

Tasa de interés moratorio anual (tarjetas de acceso y uso no restringido):

- **Colones:** Tasa mínima 28,5% y máxima 65,52%.
- 68,4% de los tipos de tarjeta cobran una tasa anual colones entre 45% y 54,9%.
- **Dólares:** Tasa mínima 18,36% y máxima 45,0%.
- 65,7% cobran una tasa anual dólares entre 18,36% y 33,9%.

Comisión por retiro de efectivo (tarjetas de acceso y uso no restringido):

- **Colones:** 92,2% de los tipos de tarjeta cobran entre un 4% y 5%.

- **Dólares:** 91,6% de los tipos de tarjeta cobra entre un 4% y 5%.
- **Costo por membresía primer año:** 396 tipos de tarjetas de crédito no tienen costo alguno, 76 tipos de tarjetas cobran entre US\$7,00 y US\$200,00.

Plásticos en circulación

- **La cantidad total de plásticos** activos al 31 de abril del 2017 es de 2.476.844, de los cuales 1 695 475 son titulares y 781 369 son plásticos adicionales.
- El 98% de los plásticos titulares activos corresponden a tipos de tarjetas que al mes de abril 2017 eran ofrecidos en el mercado, y el 2% corresponde a tipos de tarjetas que ya no se ofrecen a nuevos clientes.
- El 51,7% de los plásticos titulares que circulan en el mercado corresponden a tarjetas de acceso y uso no restringido, mientras que el 48,3% son de uso y/o acceso restringido.

Anexo 1. Cantidad de tipos de tarjeta según emisor

Anexo No. 1. Cantidad de Tipos de Tarjetas de crédito por emisor		
	EMISOR	Cantidad de tarjetas
1	CREDOMATIC DE COSTA RICA	99
2	BANCO PROMERICA	76
3	BANCO NACIONAL	37
4	CREDIX WORLD S.A.	36
5	BANCREDITO	32
6	BANCO POPULAR	26
7	BANCO DAVIVIENDA (Costa Rica) S.A.	18
8	BANCO LAFISE	16
9	BANCO COSTA RICA	15
10	THE BANK OF NOVA SCOTIA S.A.	14
11	COOBIQUE R.L.	12
12	COOPENAE R.L.	12
13	BANCO IMPROSA	10
14	SCOTIABANK DE C.R.	8
15	COOPESERVIDORES	6
16	CAJA ANDE	6
17	COOPEAMISTAD R.L.	6
18	TARJETAS BCT S.A.	5
19	COOPROLE R.L.	5
20	CATHAY CARD S.A.	5
21	BANCO GENERAL	4
22	CREDECOOP R.L.	3
23	PRIVAL BANK (COSTA RICA)	3
24	CREDISMAN S.A.	3
25	SOLUCIONES DE PAGO MB S.A.	3
26	COOPEANDE	3
27	COOPEGRECIA R.L.	2
28	COOPEALIANZA	2
29	FINANCIERA DESYFIN S.A.	2
30	IMPESA	2
31	COOPESANMARCOS R.L.	1
	TOTAL	472

Fuente: Información suministrada por las empresas.

Anexo 2. Top 5 de las tarjetas con mayor tasa de interés en colones.

POSICIÓN	TASA DE INTERÉS EN ¢	NOMBRE LEGAL DEL EMISOR DE LA TARJETA	MARCA	DESCRIPCIÓN
Primer Lugar	50,40%	TARJETAS BCT S.A.	VISA	CLASICA INT
				DORADA INT
				EMPRESARIAL INT
				PLATINO INT
Segundo Lugar	49,90%	THE BANK OF NOVA SCOTIA S.A.	VISA	5 TARJETAS INTERNACIONALES
			MASTERCARD	2 TARJETAS INTERNACIONALES
Tercer Lugar	49,00%	BANCO DAVIVIENDA	VISA	3 TARJETAS INTERNAC
			MASTERCARD	4 TARJETAS INTERNAC
Cuarto Lugar	48,96%	BANCO DAVIVIENDA	VISA	2 TARJETAS INTERNACIONALES
Quinto Lugar	48,00%	FINANCIERA DESYFIN S.A.	MASTERCARD	2 TARJETAS INTERNACIONALES
		SOLUCIONES DE PAGO MB S.A.	VISA	CLASICA INT

Fuente: Información suministrada por entidades financieras.

Nota: Incluye tarjetas con acceso o uso restringido y no restringido. Datos con corte al 30 de abril del 2017.

Anexo 3. Top 5 de las tarjetas con mayor tasa de interés en dólares.

POSICIÓN	TASA DE INTERÉS EN \$	NOMBRE LEGAL DEL EMISOR DE LA TARJETA	MARCA	DESCRIPCIÓN
Primer Lugar	38,00%	SOLUCIONES DE PAGO MB S.A.	VISA	CLASICA INTERNAC
Segundo Lugar	36,00%	BANCO GENERAL CR	VISA	DORADA BANCO GENERAL INTERNACIONAL
Tercer Lugar	35,20%	THE BANK OF NOVA SCOTIA S.A.	VISA	3 TARJETAS INTERNACIONALES
			MASTER CARD	CLASICA CASH BACK INT
Cuarto Lugar	34,00%	SOLUCIONES DE PAGO MB S.A.	VISA	ORO
Quinto Lugar	33,60%	TARJETAS BCT	VISA	4 TARJETAS INTERNACIONALES

Fuente: Información suministrada por entidades financieras.

Nota: Incluye tarjetas con acceso o uso restringido y no restringido. Datos con corte al 30 de abril del 2017.