

DAEM-INF-004-17

Primer estudio trimestral de tarjetas de crédito del 2017

Elaborado con datos vigentes al 31 de Enero 2017

ELABORADO POR:

Jorge Hidalgo Portilla

Luisiana Porras Alvarado

REVISADO POR:

Roberto Vargas Martínez

FECHA: Febrero de 2017

Contenido

Introducción.....	4
1. Características generales del mercado de tarjetas de crédito en Costa Rica...	4
2. Análisis comparativo	7
Tasas de interés corriente en colones	8
Tasas de interés corriente en dólares.....	8
Tasas de interés moratorias	9
Costo por membrecía	10
Costo por renovación de membrecía.....	11
Costo por tarjeta adicional	11
Comisiones por retiro de efectivo	11
Plazo para pago de la tarjeta	12
Beneficios adicionales	13
3. Cambio tecnológico en tarjetas en circulación.....	13
4. Resumen	15
Anexo 1. Cantidad de tipos de tarjeta según emisor	17
Anexo 2. Top 5 de las tarjetas con mayor tasa de interés en colones.	18
Anexo 3. Top 5 de las tarjetas con mayor tasa de interés en dólares.....	18

Gráficos

Gráfico 1. Cantidad de tipos de tarjetas según emisor.....	5
Gráfico 2. Cantidad de plásticos titulares según tipo de emisor y tasa de interés (colones). Corte al 31 de Enero 2017.....	7

Cuadros

Cuadro 1. Cambio trimestral en indicadores del mercado.....	6
Cuadro 2. Cambio interanual en indicadores del mercado.....	6
Cuadro 3. Cantidad de tipos de tarjetas según tasas de interés financiero anual en colones. Corte al 31 de Enero 2017	8
Cuadro 4. Cantidad de tipos de tarjetas según tasas de interés financiero anual en dólares. Corte al 31 de Enero 2017.....	9
Cuadro 5. Cantidad de tipos de tarjetas según tasa anual de intereses moratorios en colones. Corte al 31 de Enero 2017	9
Cuadro 6. Cantidad de tipos de tarjetas según tasa anual de intereses moratorios en dólares. Corte al 31 de Enero 2017.....	10
Cuadro 7. Comisión por retiro de efectivo en colones. Tarjetas de acceso no restringido. Corte al 31 de Enero 2017.....	12
Cuadro 8. Comisión por retiro de efectivo en dólares. Tarjetas de acceso no restringido. Corte al 31 de Enero 2017.....	12
Cuadro 9. Plazo para pago de contado. Corte al 31 de Enero 2017	12
Cuadro 10 Tarjetas de crédito. Plásticos en circulación	15

Introducción

De acuerdo con la legislación vigente, el Ministerio de Economía, Industria y Comercio (MEIC) debe llevar a cabo trimestralmente un estudio comparativo de tarjetas de crédito. La ley N° 7472. La Ley de Promoción de la Competencia y Defensa Efectiva del Consumidor (en adelante Ley N° 7472), en su artículo N° 44 bis, así como en el Decreto Ejecutivo N° 35867-MEIC (Reglamento de Tarjetas de Crédito y Débito) establecen dicha obligación.

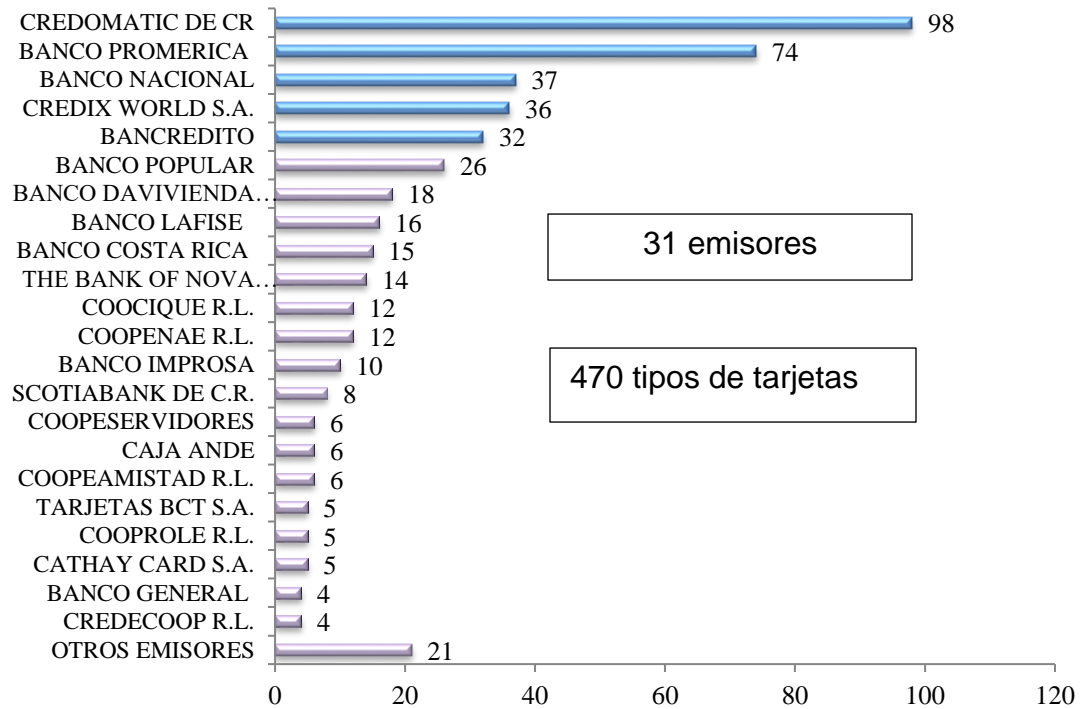
El presente informe se elabora con base en la normativa antes mencionada y su objetivo es presentar un análisis de los aspectos relevantes de las tarjetas de crédito disponibles en el país, con base en parámetros vigentes al 31 de enero de 2017, así como brindarle información actualizada al tarjetahabiente con relación a ocho factores que podrían ser de su interés para una toma de decisión razonada.

1. Características generales del mercado de tarjetas de crédito en Costa Rica

De acuerdo con la información recopilada al 31 de Enero de 2017 en el país operan 31 emisores de tarjetas de crédito que incluyen entidades de la banca privada, banca pública, cooperativas y empresas privadas.

La información reportada por los emisores permitió determinar que se ofrece un total de 470 tipos de tarjetas, sólo 2 más que en el estudio anterior, producto del ingreso de 9 nuevos tipos de tarjeta y que los emisores dejaron de ofrecer 7 tipos de tarjeta. De dicha cantidad, 242 corresponden a tipos de tarjetas de acceso y uso no restringido, mientras que 228 si enfrentan restricciones para su obtención así como en cuanto a los lugares en los que pueden ser utilizadas. El gráfico 1 muestra las cantidades para cada uno de los emisores que ofrecen cuatro o más productos.

**Gráfico 1. Cantidad de tipos de tarjetas según emisor.
Corte al 31 de Enero 2017**



Fuente: Información suministrada por entidades financieras

El cuadro 1 muestra las variaciones con respecto al estudio anterior en variables como la cantidad total de tarjetas colocadas en el mercado y el saldo de deuda.

**Cuadro 1. Cambio trimestral en indicadores del mercado.
Corte al 31 de Enero 2017**

Variable / trimestres	Oct-16	Ene-17	Variación
Cantidad de emisores	31	31	0
Tipos de tarjetas	468	470	2
Tarjetas en circulación /1	2 334 437	2 409 241	74 804 (3,20%)
Millones de colones de saldo de deuda 2/	1 005 000	1 077 472	72 472 (7,21%)
Morosidad de 1 a 90 días	7,09%	6,25%	-0,84 p.p.
Morosidad (a más de 90 días)	4,06%	4,06%	0,0 p.p.

/1 Incluye tarjetas titulares y adicionales

/2 Monto colonizado (Incluye deuda en colones y dólares)

Fuente: Meic a partir de información proporcionada por las entidades emisoras.

Por otra parte, el cambio interanual de estas variables se muestra en el siguiente cuadro.

**Cuadro 2. Cambio interanual en indicadores del mercado.
Corte al 31 de Enero 2017**

Variable / interanual	Ene-16	Ene-17	Variación
Cantidad de emisores	29	31	2
Tipos de tarjetas	453	470	17
Tarjetas en circulación /1	2 252 693	2 409 241	156 548 (6,95%)
Millones de colones de saldo de deuda /2	896 719	1 077 472	180 753 (20,16%)
Morosidad de 1 a 90 días	6,17%	6,25%	0,08 p.p.
Morosidad (a más de 90 días)	4,11%	4,06%	-0,05 p.p.

/1 Incluye tarjetas titulares y adicionales

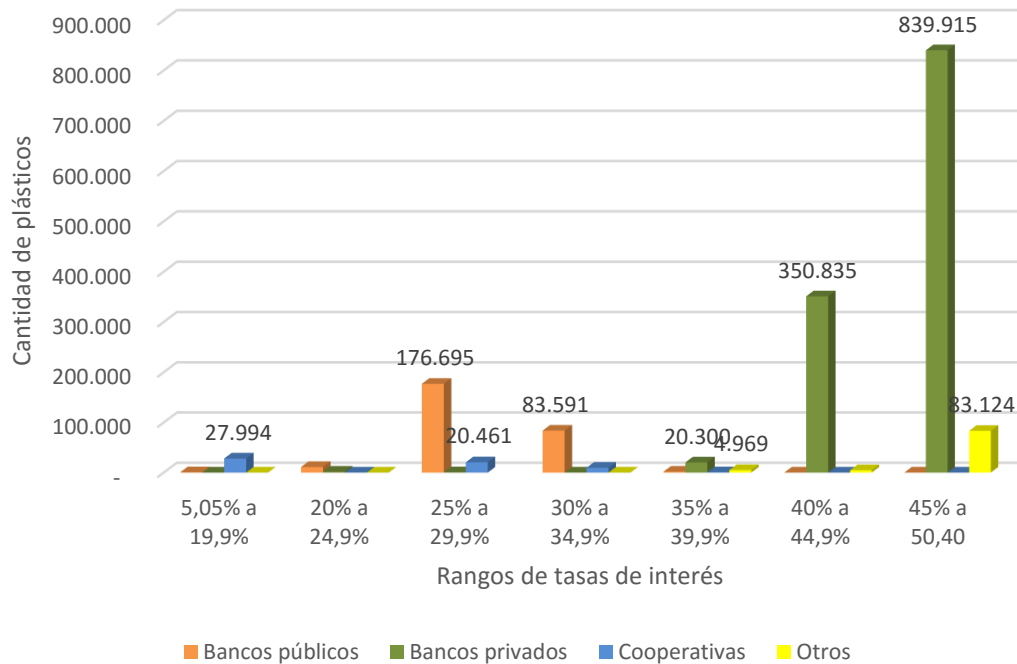
/2 Monto colonizado (Incluye deuda en colones y dólares)

Fuente: Meic a partir de información proporcionada por las entidades emisoras.

El siguiente gráfico ilustra las cantidades de plásticos según tipo de emisor (bancos públicos, bancos privados, cooperativas y otros¹) y rango de tasas de interés para crédito en colones.

¹ En esta categoría se incluye las tarjetas de crédito que son colocadas por almacenes y otros entes que no son intermediarios financieros.

Gráfico 2. Cantidad de plásticos titulares según tipo de emisor y tasa de interés (colones). Corte al 31 de Enero 2017



Fuente: Elaborado con base en datos de las entidades emisoras.

2. Análisis comparativo

El artículo N° 44 bis de la Ley de Promoción de la Competencia y Defensa Efectiva del Consumidor establece la realización del análisis comparativo que incluya como mínimo: las tasas de interés financieras y moratorias, las comisiones y otros cargos, beneficios adicionales, cobertura, plazos de pago y grado de aceptación. A continuación se muestra esta información.

Tasas de interés corriente en colones

Las tasas de interés anual en colones que se cobran a los tarjetahabientes que utilizan tarjetas de acceso o uso no restringido, varían desde un 23,0% hasta un 50,4%.

No obstante lo antes indicado, es importante señalar que el 73,1% de los tipos de tarjetas, es decir, 177 tipos de tarjetas mencionados, cobran una tasa anual que oscila entre el 40,0% y 49,9%².

Cuadro 3. Cantidad de tipos de tarjetas según tasas de interés financiero anual en colones. Corte al 31 de Enero 2017

Rango de tasas de interés	Cantidad de tipos de tarjetas	Participación relativa
Entre 24,0% y 29,9%	33	13,6%
Entre 30,0% y 39,9%	29	12,0%
Entre 40,0% y 49,9%	177	73,1%
Entre 50,0% y 50,40%	3	1,2%
Total	242	100,0%

Fuente: Información suministrada por entidades financieras.

Nota: Solamente se incluyen tarjetas de uso o acceso no restringido.

Tasas de interés corriente en dólares

De los tipos de tarjetas de uso o acceso no restringido, el 75,8% cobran una tasa de interés anual en dólares que oscila entre un 30,0% y un 38,0%, además, un 24,2% tienen una tasa anual entre el 14,0% y el 29,9%. Otras 23 tarjetas de acceso y uso no restringido se excluyen en dicho cuadro al no reportar las tasas de interés, debido a que no disponen de tal servicio³.

² En la sesión de anexos se encuentran las tarjetas de crédito con mayor y menor tasas de interés en el mercado.

³ En la sección de anexos se encuentran el Top 5 de las tarjetas con mayor y menor tasas de interés en dólares.

Cuadro 4. Cantidad de tipos de tarjetas según tasas de interés financiero anual en dólares. Corte al 31 de Enero 2017

Rango de tasas de interés	Cantidad de tipos de tarjetas	Participación relativa
Entre 14.0% y 29.9%	53	24,2%
Entre 30.0% y 38%	166	75,8%
Total	219	100,0%

Fuente: Información suministrada por entidades financieras.

Nota: Solamente se incluyen tarjetas de uso o acceso no restringido.

Tasas de interés moratorias

Las tasas de interés moratorias vigentes al mes de enero del 2017 para crédito en colones y dólares y aplicables a las tarjetas que son de uso o acceso no restringido, se muestran en los siguientes cuadros.

Cuadro 5. Cantidad de tipos de tarjetas según tasa anual de intereses moratorios en colones. Corte al 31 de Enero 2017

Rango de tasas de interés	Cantidad de tipos de tarjetas	Participación relativa
Entre 26% y 34,9%	46	20,1%
Entre 35% y 44,9%	19	8,3%
Entre 45% y 54,9%	154	67,2%
Entre 55% y 65,52%	10	4,4%
Total	230	100,0%

Fuente: Información suministrada por entidades financieras.

Nota: Solamente se incluyen tarjetas de uso o acceso no restringido.

En el caso de crédito en colones, 13 tipos de tarjetas reportaron que no cobran intereses moratorios (11 tipos de tarjetas corresponden a The Bank of Nova Scotia S.A. y 2 a Scotiabank). Es importante destacar que The Bank of Nova Scotia S.A. cobra \$30 si el tarjetahabiente no paga al menos el pago mínimo a más tardar en la fecha máxima de pago.

Cuadro 6. Cantidad de tipos de tarjetas según tasa anual de intereses moratorios en dólares. Corte al 31 de Enero 2017

Rango de tasas de interés	Cantidad de tipos de tarjetas	Participación relativa
Entre 16% y 26,9%	35	16,8%
Entre 27% y 33,9%	104	50,0%
Entre 34% y 40,9%	60	28,4%
Entre 41% y 45,0%	10	4,8%
Total	209	100,0%

Fuente: Información suministrada por entidades financieras

Nota: Solamente se incluyen tarjetas de uso o acceso no restringido.

En cuanto a las tarjetas de crédito en dólares, un total de 34 tipos de tarjetas de uso o acceso no restringido, correspondiente a 8 emisores, reportan que no cobran intereses moratorios. Al igual que en el caso de crédito en colones, 11 tipos de tarjetas de The Bank of Nova Scotia S.A. cobra \$30 por pagar posteriormente a la fecha máxima de pago.

Costo por membresía

El costo por membresía corresponde a un cargo anual que algunos emisores de tarjetas de crédito hacen a los tarjetahabientes por permanecer en el sistema. En algunos casos el cobro se realiza desde el inicio y en otros una vez transcurrido el primer año. También puede haber un cargo por las tarjetas adicionales que el titular autorice.

Del total de 470 tipos de las tarjetas de crédito a disposición del público para el mes de enero del año 2017, 394 reportaron no tener costo alguno al ser adquiridas por primera vez (apertura de tarjeta titular). Cabe señalar que de éstas, 215 son tarjetas de uso y acceso no restringido, mientras que 179 son de uso o acceso restringido. Asimismo, 76 tipos de plásticos sí reportan un costo, que va desde \$7,00 (¢3.929,94), hasta los \$200,00 (¢112 284,00).

Costo por renovación de membresía

Un total de 411 tipos de tarjetas de crédito no tienen costo alguno por concepto de renovación de la membresía (una vez transcurrido el primer año). De estas 197 son tarjetas de uso y acceso no restringido y 214 de uso o acceso restringido. Existe costo de renovación anual para un total de 59 plásticos, cuyo monto va desde \$7,00 hasta los \$200,00.

Costo por tarjeta adicional

En cuanto a tarjetas adicionales, un total de 431 tarjetas no tienen costo de anualidad o membresía. De éstas 219 son tarjetas de uso y acceso no restringido y 209 de uso o acceso restringido. Para las restantes 39 tipos de tarjetas los emisores reportan un costo que oscila desde los \$5,00 hasta los \$125,00.

Comisiones por retiro de efectivo

De las 242 tarjetas de acceso y uso no restringido, dos tarjetas, una con cobertura internacional y una local, no permiten hacer retiros de colones en cajeros automáticos. Asimismo, siete tarjetas, dos con cobertura internacional y cinco local, no permiten hacer retiros de dólares.

Los cuadros 7 y 8 muestran de manera resumida, los porcentajes de las comisiones que cobra el emisor por retiro de efectivo en cajeros propios en Costa Rica, vigentes al mes de enero de 2017 para las tarjetas de crédito que son de uso o acceso no restringido, así como las cantidades de tipos de plásticos que se ubican en cada uno de los diferentes rangos y sus correspondientes participaciones relativas.

Cuadro 7. Comisión por retiro de efectivo en colones. Tarjetas de acceso no restringido. Corte al 31 de Enero 2017

Comisión por retiro en colones	Cantidad de tipos de tarjetas	Participación relativa
Entre 0% y 1,9%	11	4,6%
Entre 2% y 3,9%	15	6,3%
Entre 4% y 5%	214	89,2%
Total	241	100,0%

Fuente: Información suministrada por entidades emisoras de tarjetas.

Cuadro 8. Comisión por retiro de efectivo en dólares. Tarjetas de acceso no restringido. Corte al 31 de Enero 2017

Comisión por retiro en dólares	Cantidad de Tipos de Tarjetas	Participación Relativa
Entre 0% y 1,9%	13	5,5%
Entre 2% y 3,9%	51	20,0%
Entre 4% y 5%	175	74,5%
Total	235	100,0%

Fuente: Información suministrada por entidades emisoras de tarjetas.

Plazo para pago de la tarjeta

La información contenida en el cuadro 9 permite determinar que el 81,4% de los tipos de tarjetas de uso o acceso no restringido tienen 15 días entre la fecha de corte y la fecha límite para realizar el pago de contado, o bien el pago mínimo. Asimismo, el 9,9% de los tipos de tarjetas tienen un periodo de entre 20 y 25 días, y el 8,7% de dichas tarjetas cuenta con plazo para pago entre 26 y 30 días.

Cuadro 9. Plazo para pago de contado. Corte al 31 de Enero 2017

Número de días	Cantidad de tarjetas	Participación Relativa
15	197	81,4%
20 a 25	24	9,9%
26 a 30	21	8,7%
Total	242	100,0%

Fuente: Elaborado con información suministrada por entidades financieras.

Nota: Cantidad de tipos de tarjetas de acceso no restringido.

Beneficios adicionales

Dentro de los conceptos que ofrecen las tarjetas para atraer a sus clientes, está una variedad de beneficios adicionales, que pueden ser de interés para los usuarios. A continuación se detallan estos servicios adicionales que varían entre los diferentes emisores y tipos de tarjetas.

- Servicio de tarjeta de llamada telefónica
- Seguro para viajes
- Seguros de asistencia médica
- Reemplazo de tarjeta en 24 horas en cualquier parte del mundo
- Cambio de cheques en el extranjero
- Extra financiamiento
- Acceso a salas especiales en aeropuertos
- Servicios bancarios integrados
- Boletín informativo
- Sucursal en Internet
- Programa de lealtad (puntos, millas y similares).

3. Cambio tecnológico en tarjetas en circulación

De conformidad con el Reglamento del Sistema de Pagos, aprobado por la Junta Directiva del Banco Central de Costa Rica en la sesión 5702-2015 del 30 de setiembre del 2015 y publicado en el Alcance N° 90 a La Gaceta 214 del 4 de noviembre del 2015, a partir del 1 de Enero del 2016 la totalidad de las tarjetas que se emitan deben de disponer de tecnología EMV y la tecnología de pago sin contacto.

Al respecto el artículo 410 de dicha norma establece lo siguiente:

“Artículo 410. Requerimientos para las tarjetas de pago. Los emisores deberán incorporar a las tarjetas de pago la tecnología (EMV) Europay-MasterCard-VISA que permita la autenticación mediante la validación en línea o fuera de línea, la tecnología de pago sin contacto y la capacidad de solicitar PIN en el punto de venta,

13

según esté configurada la tarjeta de pago a opción del emisor de la tarjeta, de conformidad con las especificaciones técnicas que al respecto emita la División de Sistemas de Pago en las respectivas normas complementarias, siguiendo los estándares definidos por EMVCo.”

En otras palabras, a partir de esa fecha, todas las tarjetas emitidas por las entidades financieras deben contar con tecnología de chip y tecnología de proximidad “sin contacto” (contactless).

Por otra parte, según dicho reglamento, el 100% de las tarjetas de pago en circulación deben de disponer de tecnología EMV y la tecnología de pago sin contacto a más tardar el 31 de diciembre del 2018.

Las anteriores disposiciones van en concordancia con una serie de regulaciones de seguridad emitidas por las marcas internacionales como Visa, Mastercard y American Express, para que los bancos a nivel mundial sustituyan las bandas magnéticas de las tarjetas por chips y tecnología de proximidad.

Actualmente tanto los bancos públicos como privados se encuentran en el proceso necesario para implementar el cambio en cuestión.

Con el fin de contar con información acerca del avance en la implementación de las disposiciones antes mencionadas, se solicitó a los emisores de tarjetas de crédito así como de débito, informar acerca de la cantidad de plásticos en circulación que funcionan en cada una de las siguientes categorías:

1. Cantidad de plásticos titulares más adicionales que sólo disponen de banda magnética.
2. Cantidad de plásticos titulares más adicionales que disponen de banda magnética así como de chip electrónico.
3. Cantidad de plásticos titulares más adicionales que disponen de banda magnética, de chip electrónico y además cuentan con el sistema de aproximación (contactless).

A continuación se muestra el cuadro resumen de la información proporcionada por las entidades emisoras de tarjetas:

Cuadro 10 Tarjetas de crédito. Plásticos en circulación según tecnología utilizada. Corte al 31 de Enero 2017

Tecnología	Cantidad de plásticos	Porcentaje
Banda Magnética	1 184 883	49,2%
Banda - chip	377 046	15,6%
Banda - chip + contactless	847 312	35,2%
Total	2 409 241	100,0%

Fuente: Elaborado con información suministrada por entidades financieras.

Nota: Incluye todas las tarjetas titulares y adicionales.

4. Resumen

A continuación se presentan los principales datos a destacar en el presente informe sobre tarjetas de crédito con datos al 31 de enero del 2017.

Tasa de interés corriente anual (tarjetas de acceso y uso no restringido):

- Colones: Tasa mínima 23,0% y máxima 50,4%.
- 74,3% de los tipos de tarjeta cobran una tasa anual colones entre 40,0% y 50,4%
- Dólares: Tasa mínima 14,0% y máxima 38,0%.
- 75,8% de los tipos de tarjeta cobran una tasa anual en dólares entre 30,0% y 38,0%.

Plásticos en circulación

- La cantidad total de plásticos activos al 31 de enero del 2017 es de 2 409 241, de los cuales 1 654 243 son titulares y 754 998 son plásticos adicionales.

- El 99,1% de los plásticos titulares activos corresponden a tipos de tarjetas que al mes de enero 2017 eran ofrecidos en el mercado, y el 0,9% corresponde a tipos de tarjetas que ya no se ofrecen a nuevos clientes.
- El 77,2% de los plásticos titulares que circulan en el mercado corresponden a tarjetas de acceso y uso no restringido, mientras que el 22,8% son de uso y/o acceso restringido.
- El 49,2% de los plásticos correspondientes a tarjetas de crédito que circulan en el mercado funciona sólo con banda magnética, el 15,6% dispone tanto de banda magnética como de chip electrónico y el restante 35,2% cuenta con banda magnética, chip electrónico y sistema aproximación (contactless).

Anexo 1. Cantidad de tipos de tarjeta según emisor

Anexo No. 1. Cantidad de Tipos de Tarjetas de crédito por emisor		
	EMISOR	Cantidad de tarjetas
1	CREDOMATIC DE COSTA RICA	98
2	BANCO PROMERICA	74
3	BANCO NACIONAL	37
4	CREDIX WORLD S.A.	36
5	BANCREDITO	32
6	BANCO POPULAR	26
7	BANCO DAVIVIENDA (Costa Rica) S.A.	18
8	BANCO LAFISE	16
9	BANCO COSTA RICA	15
10	THE BANK OF NOVA SCOTIA S.A.	14
11	COOCIQUE R.L.	12
12	COOPENAE R.L.	12
13	BANCO IMPROSA	10
14	SCOTIABANK DE C.R.	8
15	COOPESERVIDORES	6
16	CAJA ANDE	6
17	COOPEAMISTAD R.L.	6
18	TARJETAS BCT S.A.	5
19	COOPROLE R.L.	5
20	CATHAY CARD S.A.	5
21	BANCO GENERAL	4
22	CREDECOOP R.L.	4
23	PRIVAL BANK (COSTA RICA)	3
24	CREDISMAN S.A.	3
25	SOLUCIONES DE PAGO MB S.A.	3
26	COOPEANDE	3
27	COOPEGRECIA R.L.	2
28	COOPEALIANZA	2
29	FINANCIERA DESYFIN S.A.	2
30	IMPESA	2
31	COOPESANMARCOS R.L.	1
	TOTAL	470

Fuente: Información suministrada por las empresas.

Anexo 2. Top 5 de las tarjetas con mayor tasa de interés en colones.

POSICIÓN	TASA DE INTERÉS EN ¢	NOMBRE LEGAL DEL EMISOR DE LA TARJETA	MARCA	DESCRIPCIÓN
Primer Lugar	50,40%	Tarjetas BCT	Visa	Clásica Internac.
				Dorada Internac.
				Empresarial Inter.
				Platino Internac.
Segundo Lugar	49,90%	The Bank of Nova Scotia S.A.	Visa	5 Tarjetas Internacionales
			Master Card	2 Tarjetas Internacionales
Tercer Lugar	49,00	Banco Davivienda	Visa	3 Tarjetas Internac.
			Master Card	4 Tarjetas Internacionales
Cuarto Lugar	48,96%	Banco Davivienda	Visa	2 Tarjetas Internacionales
Quinto Lugar	48,00%	Financiera Desyfin S.A.	Mastercard	2 Tarjetas Internacionales
		Soluciones de Pago MB S.A.	Visa	Clásica Internac.

Fuente: Información suministrada por entidades financieras.

Nota: Incluye tarjetas con acceso o uso restringido y no restringido. Datos con corte al 31 de enero del 2017.

Anexo 3. Top 5 de las tarjetas con mayor tasa de interés en dólares.

POSICIÓN	TASA DE INTERÉS EN \$	NOMBRE LEGAL DEL EMISOR DE LA TARJETA	MARCA	DESCRIPCIÓN
Primer Lugar	38,00%	Soluciones de Pago MB S.A.	Visa	Clásica internac.
Segundo Lugar	36,00%	Banco General Cr	Visa	Dorada Banco General Internacional
Tercer Lugar	35,20%	The Bank of Nova Scotia S.A.	Visa	3 Tarjetas Internacionales
			MasterCard	Clásica Cash Back Inter.
Cuarto Lugar	34,00%	Soluciones de Pago MB S.A.	Visa	Oro
Quinto Lugar	33,60%	Tarjetas BCT	Visa	4 Tarjetas Internacionales

Fuente: Información suministrada por entidades financieras.

Nota: Incluye tarjetas con acceso o uso restringido y no restringido. Datos con corte al 31 de enero del 2017.